

CENTER FOR ENVIRONMENT AND EDUCATION

CEE

Authorization No. 47/RDA/L12/SASC

P.O Box 17653 Yaoundé, Phone. (00237) 676 19 59 60 / 690679761 / 679 17 25 61

Email: centreenviro@yahoo.fr / ngouffo25@yahoo.fr Site web : <http://www.ceecameroon.org>

Page Facebook : Cee EnviroEduc.com <https://web.facebook.com/profile.php?id=100076000105816>

Promotion of sustainable management of resources.

RAPPORT TRIANNUEL 2011, 2012 ET 2013 DES ACTIVITÉS DU CENTER FOR ENVIRONMENT AND EDUCATION (CEE)

Titre des projets exécutés au cours de la période:

- I. Projet d'éducation environnementale des élèves et des enseignants du département de la vallée du Ntem.**
- II. Célébration de la fête de la jeunesse : 11Février 2011 et 11Févier 2012.**
- III. Projet de capitalisation et de gestion durable des ressources du fleuve Ntem**
- IV. Atelier de renforcement des capacités des populations riveraines du parc national de Campo Ma'an pour le processus de cogestion.**

Pays: Cameroun

Mars 2014

LISTE DES ABÉVIATIONS

CAN: Club des Ami (es) de la Nature

CEE: Center for Environment and Education

DVN: Délégation Départementale de la Vallée du Ntem

JZMB: Jardin Zoobotanique de Mvog Bétsi

LBA: Lycée Bilingue d'Ambam

MINEP: Ministère de l'environnement et de la Protection de la Nature.

PNCM: Parc National de Campo Ma'an.

INTRODUCTION

L'assemblée générale tenue le Vendredi 30 Mars 2014 au siège de l'organisation à Ambam a permis de faire l'état de lieu des activités de l'organisation tout au long des années 2011, 2012 et 2013. Le présent rapport décrit les activités menées, le niveau d'exécution des résolutions de la dernière assemblée générale et les difficultés rencontrées.

I. PROJET D'EDUCATION ENVIRONNEMENTALE DES ELEVES ET DES ENSEIGNANTS DU DEPARTEMENT DE LA VALLEE DU NTEM.

Il s'agit d'un projet basé essentiellement sur le renforcement des capacités des élèves et des enseignants sur la problématique et la pratique du développement durable. Bien que le projet ait connu des difficultés pour son démarrage effectif à cause du calendrier scolaire, il s'est bien déroulé et ses objectifs ont été suffisamment atteints. Ce projet qui a duré neuf mois (une année solaire au Cameroun) Au cours de son exécution les activités du projet ont été conçues et validées conjointement par le personnel administratif et enseignant du Lycée bilingue d'Ambam (LBA), de l'école publique du Centre et les membres du CEE. C'est ainsi qu'une campagne de reboisement a été organisée ainsi que deux visites d'étude au parc national de Campo Ma'an (PNCM) et au jardin zoobotanique de Mvog Bétsi (JZMB) à Yaoundé. Ces deux visites d'étude ont permis aux élèves et aux enseignants d'apprécier la conservation dans les parcs naturels (in-situ) et aussi dans les jardins zoologiques (ex-situ).

I.1. Distribution des plants et du matériel de reboisement au Lycée Bilingue d'Ambam

Plus de 110 plants (Palmier royal, Mentali, etc.) ont été remis au Lycée bilingue d'Ambam (LBA). Par la suite, du matériel de reboisement (brouettes, machettes, seaux, râteaux et arrosoirs) a aussi été remis à cet établissement. Tout ce matériel a été remis par Monsieur le Délégué régional du Ministère de l'environnement et de la protection de la nature (MINEP). Cette cérémonie s'est déroulée en présence du Préfet du département de la Vallée du Ntem (DVN).



Accueil de Monsieur le Préfet et remise des plants ainsi que du matériel de reboisement au Lycée bilingue d'Ambam

L'important don reçu par le LBA a permis d'opérationnaliser le reboisement dans l'enceinte de cette institution. Les premiers plants ont été respectivement mis en terre par Monsieur le Préfet du DVN, le délégué régional du MINEP, le délégué départemental du MINEP, les coordonnateurs des CAN, et les membres des CAN.

I.2. Pratique du reboisement participatif au Lycée Bilingue d'Ambam

Grace au CEE et ces partenaires, le reboisement participatif est devenu une réalité au LBA. Ainsi les autorités administratives ont œuvré pour une réussite totale de cette activité en s'impliquant individuellement pour la campagne de reboisement. Chaque autorité a ainsi planté un arbre et a insisté pour son suivi à long terme.



Plantation des arbres par les autorités administratives au LBA

La poursuite du reboisement a été effectuée par les élèves eux-mêmes afin de les initier concrètement à la protection de l'environnement. Chaque membre des CAN du

LBA, du Lycée technique d'Ambam, du collège saint Charles Lwanga et de l'École Normale des Instituteurs de l'Enseignement Général.



Plantation des arbres par les élèves

Plus de 100 arbres ont ainsi été planté afin d'avoir un véritable impact sur la problématique du développement durable dans le campus. Ces élèves ont été initiés préalablement aux techniques de plantation, d'entretien des arbres et de fertilisation écologique. Après la mise en terre des plants, tous les élèves et le personnel administratif et enseignant des établissements de la vallée du Ntem ont été convié à participé au forum sur l'éducation environnementale (EE).

I.3. Forum sur l'éducation environnementale.

L'éducation environnementale (EE) a été définie avec une précision suffisante depuis déjà plus de trente-sept (37) ans : Il s'agit d'arriver à ce que la population quel que soit leur niveau de vie ait conscience de l'environnement et s'intéresse à ces problèmes et qu'elle acquière les connaissances, les savoir-faire, les attitudes, la motivation et le désir nécessaires pour travailler à la recherche de solutions aux problèmes actuels et pour prévenir ceux qui pourraient apparaître dans le futur (Charte de Belgrade, 1975). Depuis les années 70, l'EE dans le monde en général et au Cameroun en particulier a connu des changements et des évolutions. Le forum sur l'EE organisé par le CEE et ses partenaires s'inscrivait dans une démarche participative et de recherche-action pour la capitalisation et la promotion de l'EE. Un accent particulier a ainsi été mis sur la responsabilisation des jeunes pour le développement durable



Participants au forum sur l'éducation environnementale.

Les principaux thèmes abordés lors de ce forum étaient:

- Rôle et importance de l'arbre dans l'environnement;
- Effet de serre;
- Documentaire sur les grands problèmes environnementaux dans le monde;
- Triangle didactique de l'éducation environnementale.

Plusieurs réunions de renforcement des capacités et d'évaluation ont été organisées avec les élèves et les enseignants. Les séances de restitution des acquis ont été organisées à la radio (Cameroun radio and télévision : CRTV, station régionale du Sud) Ce projet a bénéficié de l'appui technique des éco gardes des deux aires protégées et d'un animateur radio. Au niveau de la radio les activités se sont déroulées dans le cadre d'une émission intitulée : éducation environnementale en action tous les samedis à 14 heures.

Les activités de ce projet ont couté 400 US\$. La période de Janvier à Mars 2012 a été consacrée à l'évaluation sommative du projet ainsi qu'à la validation de son rapport final. Les problèmes rencontrés au cours de l'exécution de ce projet ont surtout été liés aux :

- difficultés de déplacement des élèves sur les pistes en forêt (parc) et au jardin zoologique compte tenu de leur effectif élevé;
- les désaccords dus aux emplois du temps surchargés des élèves qui ne leur permettaient pas d'avoir suffisamment du temps pour les activités d'éducatives environnementales;
- financements réduits qui ont constitué un facteur limitant pour mener certaines activités prévu dans le cadre de la première planification du projet. C'est ainsi que les certains vidéogrammes destinés à mieux renforcer les capacités des élèves et des enseignants ou des formateurs n'ont pas pu être achetés compte tenu de leurs coûts élevés.

Plusieurs perspectives seront envisagées dans le cadre de ce projet lors des années à venir et le CEE compte sur la franche collaboration et l'appui de ses partenaires.

II. Célébration de la fête de la jeunesse: 11Février 2011 et 11Févier 2012.

Les activités organisées par le CEE lors de la semaine de la jeunesse camerounaise portaient sur:

- la projection cinématographique et la conférence sur les enjeux environnementaux pour la jeunesse;
- l'encadrement des CAN lors du défilé.



Participation des jeunes à la projection et à la conférence



Préparation des membres des CAN pour le défilé



Déroulement du défilé





Fin du défilé et rafraichissement

Au terme du défilé les jeunes ont été invités à réfléchir sur les différents thèmes abordés et présentés sur les pancartes. Une session de restitution sera organisé avec ces jeunes pour une meilleure appropriation de ces thèmes suivant une approche pédagogique puéro-centrée. Les principaux thèmes abordés sont:

1. Luttons contre l'érosion en milieu scolaire;
2. La jeunesse de la Vallée du Ntem dit non à la pollution de l'environnement;
3. La jeunesse de la Vallée du Ntem dit non à la déforestation;
4. Protégeons la faune et la flore dans la Vallée du Ntem;
5. L'éducation environnementale: clé pour le développement durable;
6. We say no to deforestation ;
7. Let's preserve endangered wildlife species;
8. The actual generations should ensure the wellbeing of the future generations;
9. Let us preserve our natural resources;
10. Non au déversement des déchets dans les lacs, les caniveaux et les cours d'eau;
11. Non au déversement anarchique des déchets dans établissement scolaire;
12. Les bacs à ordures ne sont pas là pour orner les campus scolaires
13. Habitons-nous aux 3R (Réutilisation, Recyclage et Réduction);
14. Gardons notre environnement propre car c'est d'abord pour notre santé;
15. Un environnement sain pour un citoyen sain.

III. Projet de capitalisation et de gestion durable des ressources du fleuve Ntem.

L'amélioration des performances des élèves par un apprentissage pratique à partir des expériences tirées du milieu naturel est devenu une nécessité pour une éducation de qualité. De nos jours, la gestion durable ou raisonnée des ressources en eau est devenue une nécessité tant pour chaque individu que pour toute l'humanité (localement et globalement).

Thème 1. Hydrologie et climatologie. L'hydrologie est la science qui étudie les mécanismes de formation de l'eau ainsi que ces effets à la surface ou en profondeur du globe. Elle étudie donc les océans (océanographie), les mers et les fleuves qu'on observe à la surface du globe. La climatologie est la science qui étudie les climats et leurs variabilités. Dans les membres du CEE ont étudié avec les participants le cycle de l'eau (nuages, évapotranspiration, précipitation, etc.), les variations de débit et les facteurs climatiques liés au bassin versant du Ntem.

Thème 2. L'érosion fluviale. L'érosion est l'ensemble des actions externes réduisant le relief par enlèvement de matière. Les agents de l'érosion sont le vent, l'eau et les glaciers. L'eau est le principal agent de l'érosion fluvial. Dans ce thème, nous avons étudié les aspects de l'érosion et du drainage pour les activités agropastorales dans le bassin versant du Ntem.

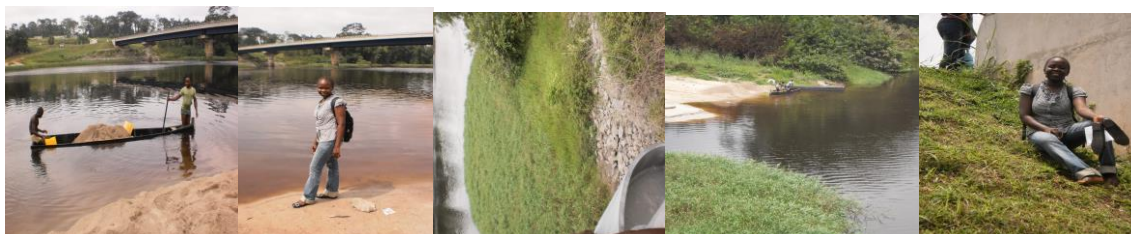
Thème 3. Les forêts galeries et la diversité biologique La forêt est une formation végétale où les espèces arborescentes sont dominantes Par rapport à leur écosystème, distingue plusieurs types de forêts: les forêts denses humides, les forêts sub-montagnardes et les forêts montagnardes. Les forêts galeries sont des forêts denses humides qui longent les berges des cours d'eau. Dans ce thème nous avons étudié l'origine et les caractéristiques de la forêt galerie le long du fleuve Ntem. Par la suite

nous envisagerons quelques aspects de la biodiversité génétique, spécifique et écosystémique.

Thème 4. Le développement durable. Le développement durable est la capacité des générations actuelles à satisfaire leurs besoins sans compromettre ceux des générations futures. C'est une conception du développement qui concilie la sociologie, l'économie et l'écologie ainsi que la civilisation et la nature. Dans ce thème nous étudierons l'impact du fleuve Ntem sur la vie socio-économique des populations (pêche, lessive, abreuvoir, l'évaluation environnementale du pont, etc.).



Préparation de la visite d'étude sur les berges du fleuve Ntem



Étude de l'hydrologie, de la climatologie et de l'érosion fluviale et de la biodiversité des forêts galerie sur le Ntem.

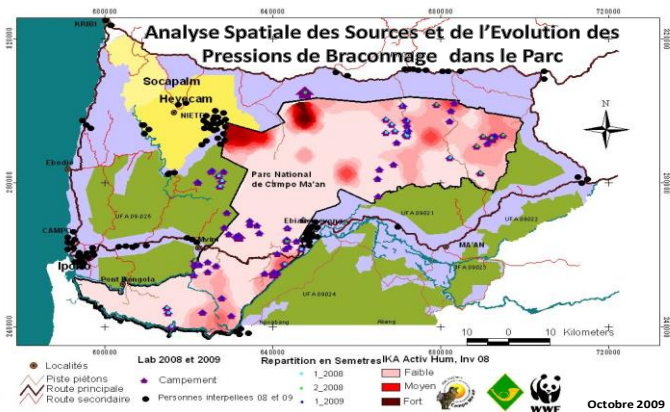


Étude des différents aspects du développement durable lié au fleuve Ntem.

IV. Atelier de renforcement des capacités des populations riveraines du parc national de Campo Ma'an pour le processus de cogestion

Il s'agissait pour le CEE en partenariat avec la mairie d'Ambam, d'imprégner les populations riveraines du parc national de Campo Ma'an au processus de cogestion. Nous avons ainsi organisé le samedi 02 Décembre 2011 un atelier qui regroupait la plupart des populations riveraines du parc. Au cours de cet atelier des présentations sur les enjeux de la conservation participative ont été faites par les consultants du CEE. D'une manière générale cet atelier s'inscrivait dans la logique toujours d'associer les populations locales à la gestion des parcs et réserves, Pour le CEE, les innovations ne manquent pas pour concilier la conservation et le développement socio-économique. Les dernières sont celles qui définissent les nouvelles formes d'aires protégées en mettant l'accent sur les bénéfices économiques que l'exploitation de la grande faune sauvage peut apporter aux populations locales. En contrepartie, ces dernières doivent être impliquées davantage dans le contrôle anti-braconnage en vue d'améliorer les conditions écologiques des espaces protégés. Ainsi c'est tout le champ de la conservation qui cette fois-ci se trouve intégré dans l'univers social, comme «moyen de développement économique, mais surtout comme dynamique d'une socialisation politique des régions riveraines des aires protégées». L'exemple des programmes concertés de conservation

au Zimbabwe et en Zambie en sont les tentatives victorieuses les plus connues sur le plan international.



Sources de braconnage au parc national de Campo Ma'an et séance de renforcement des capacités des leaders locaux sur la conservation participative

En somme, nous avons établi avec ces populations que l'avènement d'une politique de la conservation par la participation locale au milieu des années 80 a favorisé une articulation profonde entre le développement et la conservation de la nature. C'est un nécessité pour tous les riverains du parc de Campo Ma'an de s'en approprié. En effet, on constate que la politique de conservation s'ouvre petit à petit aux problèmes sociopolitiques d'aménagement du territoire pour empêcher les critiques très sévères à son encontre, et qu'il essaie de se repositionner dans une perspective de « développement durable. » Malheureusement, ce passage important d'une « conservation classique » à « une conservation participative » est mal comprise au Cameroun.



Focus group pour l'imprégnation des populations riveraines du parc national de Campo Ma'an à la conservation participative

Les difficultés rencontrées lors de l'exécution de l'organisation de cet atelier sont :

- la non implication effective de certaines populations qui ne s'intéressent pas aux problèmes de développement et à la conservation participative;
- les difficultés de communication avec les populations cibles car certain ne savent ni lire ni écrire la langue française;
- le manque de collaboration entre les écogardes du par cet les populations cibles ce qui ne favorise pas un confiance dans le processus participatif de cogestion pour l'amélioration des conditions de vie des population locales ;
- le financement très limité qui ne nous a pas permis d'organiser plusieurs décentes dans les sites stratégiques de la zone périphérique du parc pour mieux évaluer les impacts du braconnage, de l'exploitation forestière, la collecte non durable des produits forestiers autres que le bois d'œuvre etc.

La législation nationale du Cameroun en la matière doit ainsi être revue. Ainsi l'exercice des activités humaines à l'intérieur des zones protégées doit être encadré pour véritable décollage socio-économique et culturel de ces zones. A la fin de cet atelier tous les participants ont souligné que la situation ne peut s'améliorer que progressivement avec l'implication effective des stratégies innovantes et inclusives pour toutes les parties prenantes.


Fait à Ambam le 30 Mars 2014.

Le secrétaire Général

Le directeur Exécutif



Sylvain KENTSAP



Noel TAMETA NGOUFFO